

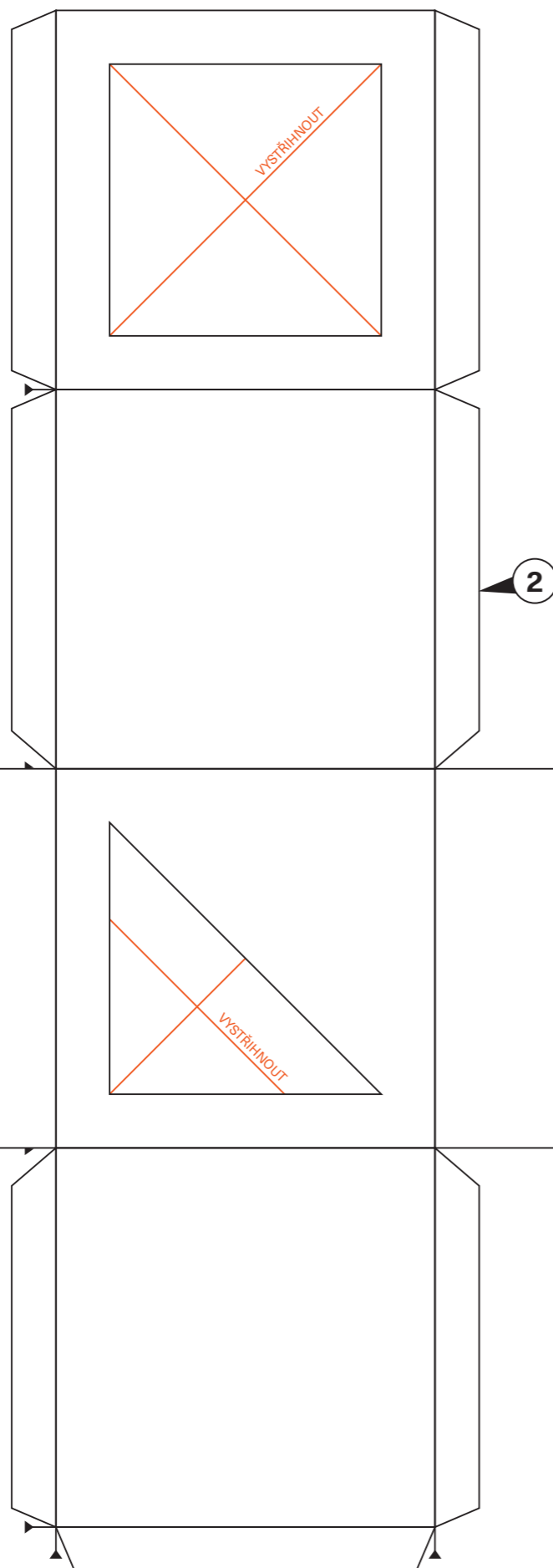


Martin Zet, předpolí dolního nádraží v Brně, 2019

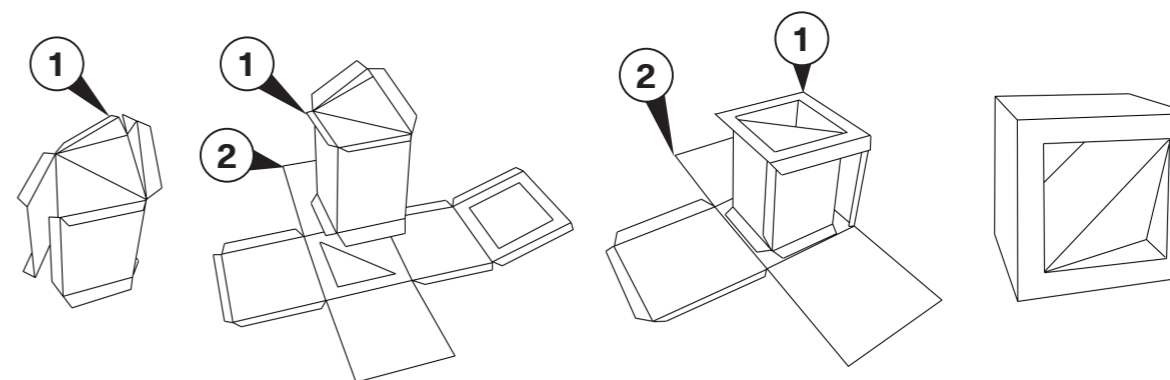


Martin Zet vytvořil v roce 2019 v rámci přehlídky Brno Art Open přímou citací díla svého otce. Betonová plastika (18 m<sup>3</sup>) odkazuje k nedávné česko-slovenské totalitní historii i modernímu názoru na architekturu a uspořádání městského prostoru.

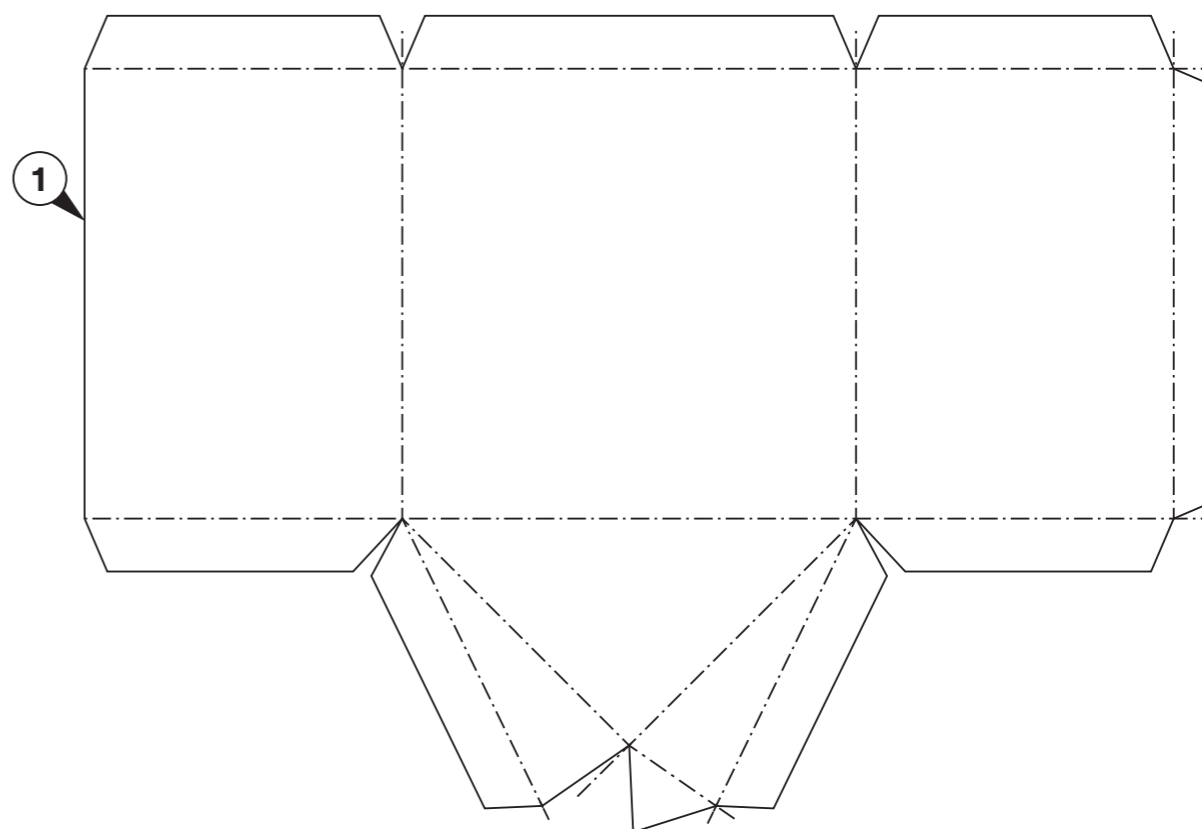
Skládačku tvárnice můžete před vystřihnutím vybarvit a zkusit napodobit barvu betonu, ze kterého jsou originální kusy odlity. Hotový slepený výtvar můžete dokonce sami odlít třeba ze sádry, kterou dovnitř jednoduše nalijete před uzavřením poslední stěny skládačky.



MARTIN ZET - ZET  
SOCHAŘ - MILOŠ ZET  
ZDI, SOKLY  
A MAKETY



# EDUKAČNÍ LIST



Toto je Miloš Zet.



\*1920 – †1995

\*1920 – †1995

Toto je Martin Zet.



\*1959

PRINCIP POJETÍ VÝSTAVY:  
Socha určená pro konkrétní místo  
ve veřejném prostoru se nikdy  
nebude v galerii cítit jako doma.  
Stále bude jen odkazem ke svému  
původnímu poslání.

Martin je umělec, pro jehož  
práci je typická neokázalost  
a snaha redukovat sdělení  
na podstatu.

Miloš je otec Martina.  
Miloš už nežije.

Martin je syn Miloše.

**ZET**

Miloš byl čelným představitelem  
československého socialistického  
realismu.

Martin vytvořil v Domě umění  
výstavu, která se zabývá  
sochařským dílem jeho táty, který  
je autorem mnoha realizací ve  
veřejném prostoru.

**ZET**

Možná i proto  
nenalezneme na výstavě  
žádný popisek nebo  
podrobnější vysvětlení.  
Kupodivu v expozici  
nenajdeme skoro žádné  
sochy, ale spíš zdi, sokly  
nebo makety.

tzv. SORELA – oficiální umělecký směr komunistického  
Československa. Sdružoval umělce do Svazu československých  
výtvarných umělců a do velké míry politicky ovlivňoval jejich  
tvorbu. Zásadním způsobem omezoval svobodu, která je pro  
uměleckou tvorbu podstatná.

Ačkoli někteří umělci tvořili v duchu  
socialistického realismu, vyznačují se jejich  
díla mimořádnou kvalitou. Existuje několik  
projektů, které tato umělecká díla mapují nebo  
se snaží upozornit na problematiku jejich  
památkové ochrany.

Pomáhali mu s ní jeho synové – vnuci  
Miloše. To ještě umocňuje důvěrný  
rodinný rozhovor, který tu skrze umělecká  
díla na výstavě probíhá.

Miloš Zet je autorem zdí, které doposud zdobí některá pražská sídliště. Využívá zde princip rytmičování  
plochy složené z jednoho autorského prvku, aby narušil schematismus typizace a prefabrikace  
socialistické výstavby. Zdi z tvárnice (kterou si zde můžete poskládat) tvořily například ploty kolem  
vstupů do obytných domů na sídlištích Pankrác. Při nedávných úpravách byly tyto ploty rozebrány, ale  
místní obyvatelé je použili k dozdobení sídliště – umístili je do řady podél chodníku nebo z nich vytvořili  
sousedí u laviček.



<http://www.vetrelciavolavky.cz/>



<https://sochyamesta.cz/>



<http://socharstvi.info/>



Miloš Zet, sídliště Pankrác 1 a 2,  
kolem roku 1970



Miloš Zet a obyvatelé sídliště Pankrác,  
sídlíště Pankrác 1 a 2, stav k roku 2020